

Farmakologisk behandling av bakteriella hud och mjukdelsinfektioner i öppenvård

Workshop 5-6/11 2008

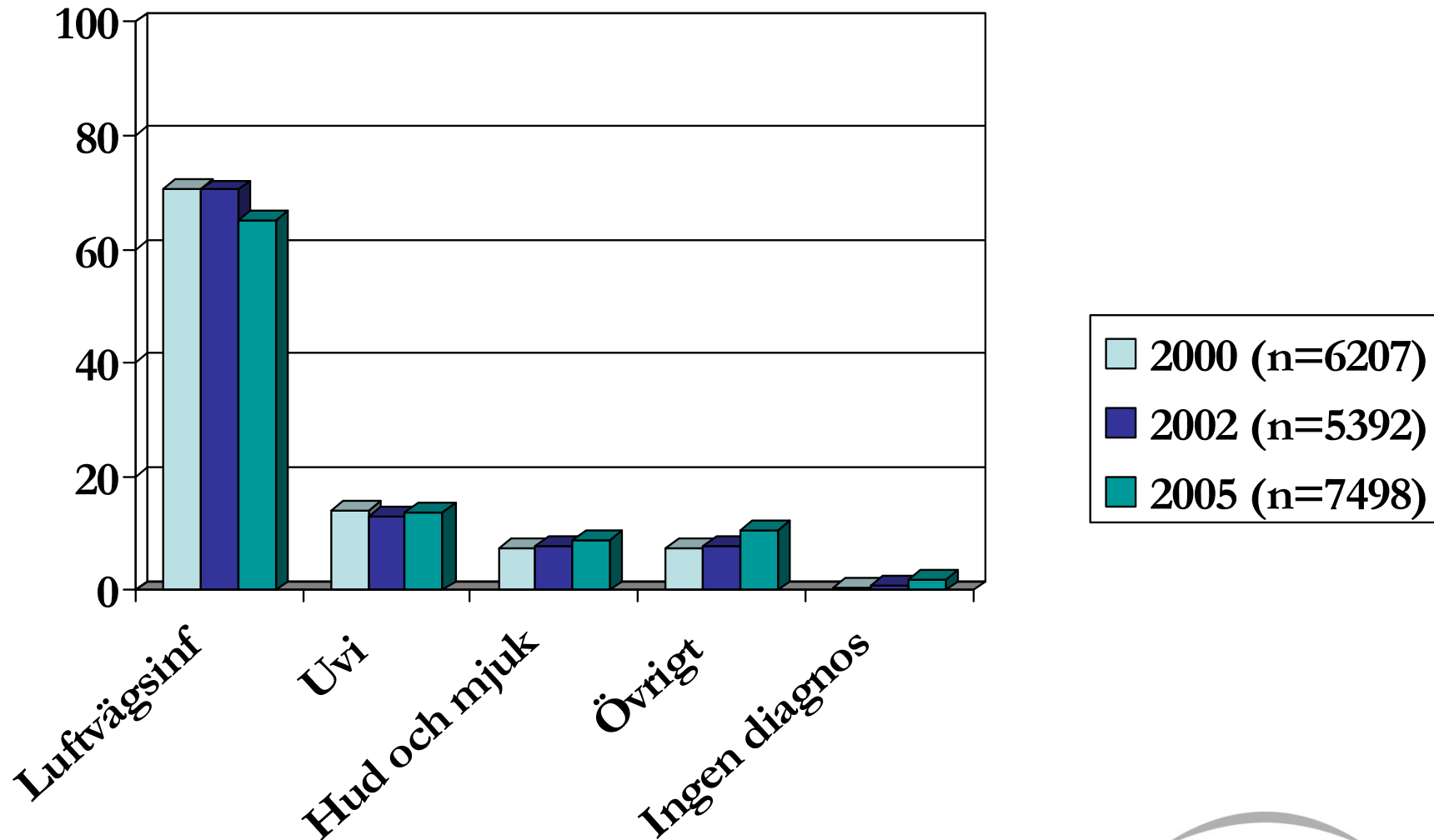
Läkemedelsverket

Strama

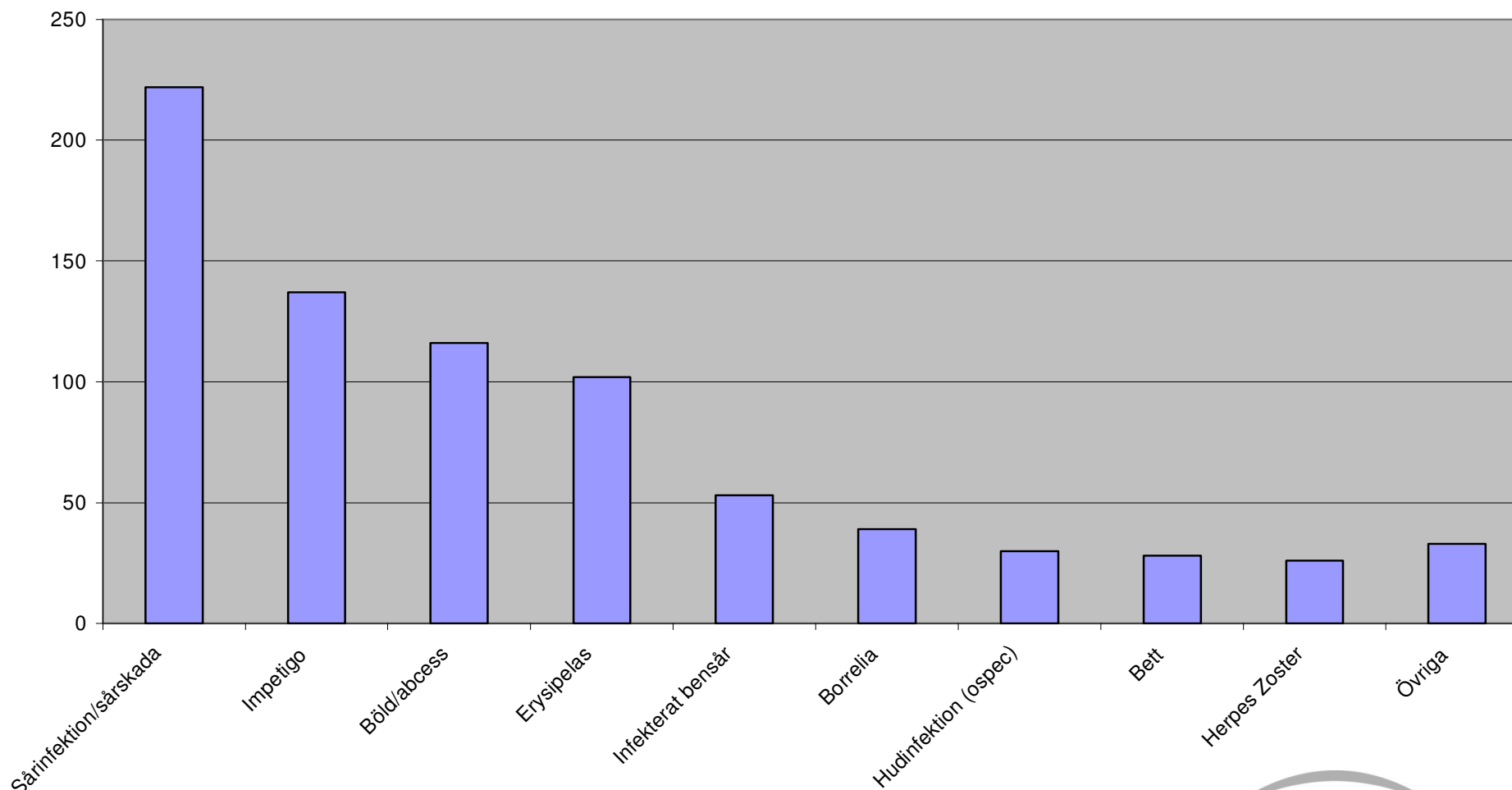
Behandlingsrekommendationer

- **Sårskador**
- Postoperativa sårinfektioner
- **Infektioner efter bett**
- **Erysipelas**
- Perianal streptokockdermatit
- **Impetigo**
- Sekundärinfekterade eksem
- **Follikuliter**
- **Furunklar/karbunklar**
- **Infektion av svårläkta bensår**
- Fotsår hos patienter med diabetes
- **Kutan borreliainfektion**
- Hidradenitis suppurativa
- Tularemi
- Mykobakterieinfektioner
- Badsårsfeber
- Erytrasma
- Erysipeloid

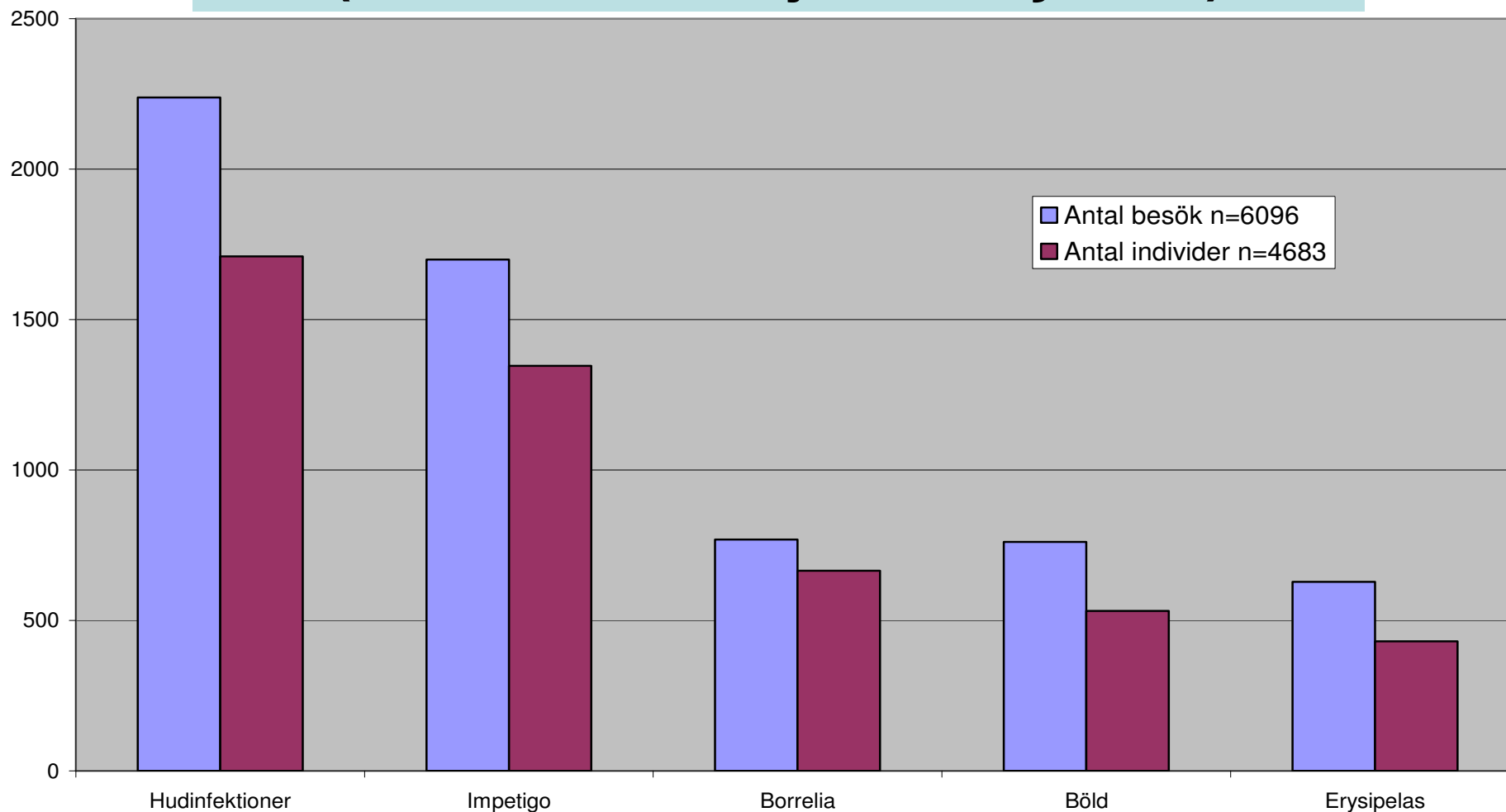
Diagnosfördelning primärvård under en vecka 2000, 2002 och 2005



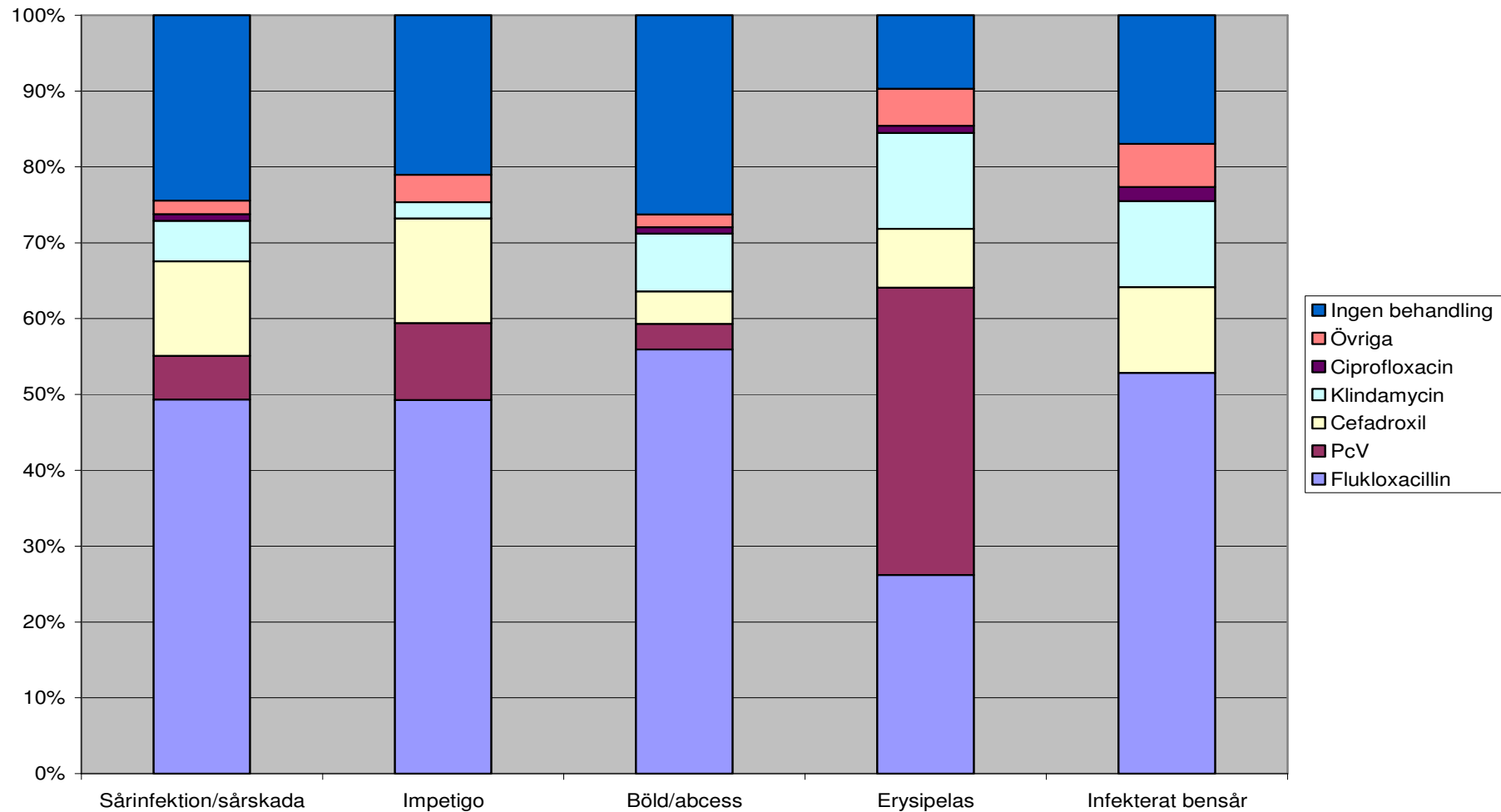
Antal hud- och mjukdelsinfektioner registrerade under 1 vecka 2005 på 208 VC. n=786



Antal hud/mjukdels-diagnoser (besök) på 21 VC i Sthlm under år 2003 (Rutindata från journalsystem)



Andel av de fem vanligaste hud/mjukdelsinfektionerna som behandlas med antibiotika respektive vilken typ av antibiotika. n=637



Sårskador - Sårinfektioner

- Traumatiska skador som blivit sekundärinfekterade görs rent med tvål och vatten. Vid begränsad sekretion lämnas såret öppet för fritt lufttillträde.
- Antibiotikabehandling är bara indicerat då djupare vävnader är involverade och bör då täcka stafylokocker

Postoperativa sårinfektioner

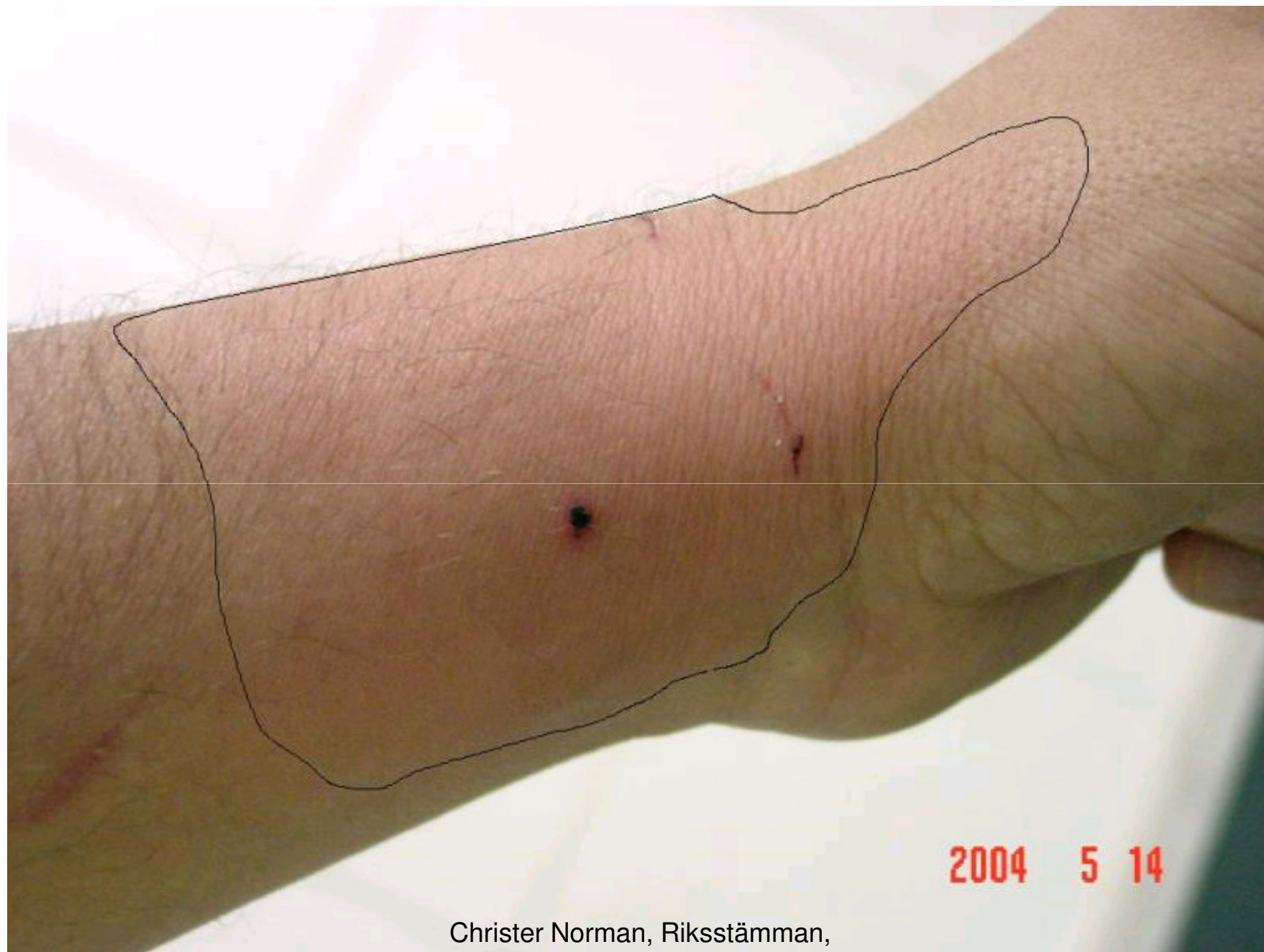
- Sårinfektion bör misstänkas vid kvarstående sekretion flera dagar (5-10) postoperativt oftast i kombination med svullnad, rodnad, värmeökning och värk.
- Infektionen öppnas genom att avlägsna samtliga suturer. Den del som är infekterad öppnas brett. Odlingsprov tas.
- Antibiotika är endast indicerat efter incision och vid mer omfattande infiltrat i operationsområdet med feber och allmänpåverkan



Christer Norman, Riksstämman,
2009-11-27

Infektioner efter bett

- Djurbett är orsaken till ungefär 1 % av alla akutbesök på akutmottagningarna.
- Hundbett orsakar 80-90 % av dessa besök, men ger endast upphov till infektion i 2-25%. Kattbett, som orsakar 3-15 % av besöken, ger däremot infektion i 30-50 % av fallen.



Christer Norman, Riksstämman,
2009-11-27

Kattbett

- Symptomen vid *Pasteurella multocida* infektion debuterar oftast inom två till fyra timmar efter bett, med svår smärta, erytem, svullnad och som regel ett opåverkat allmäntillstånd.
- Penicillin eller amoxicillin har god effekt på *Pasteurella multocida*. (PcV 1g x 3 x 10)
Flukloxacillin (Heracillin) saknar effekt